



*Institut del
Capital Social*

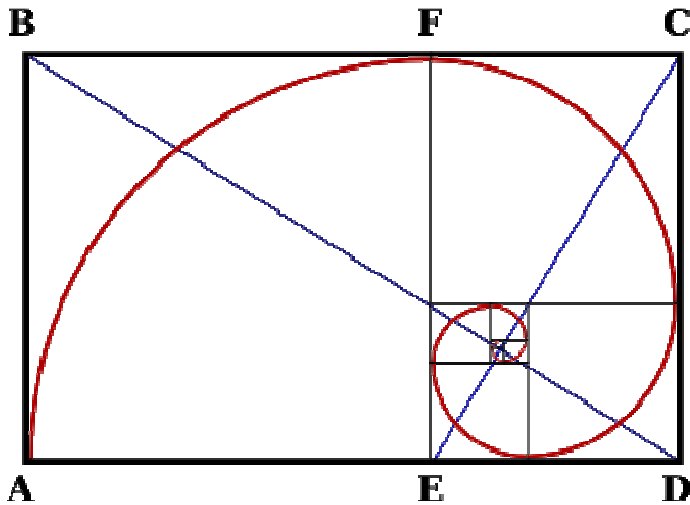
Universitat Abat Oliba CEU

Barcelona, març 2010

Conseqüències socials i econòmiques de la ruptura amb la llei natural

Josep Miró i Ardèvol

Director INCAS de la Universitat Abat Oliba-CEU



L'espiral logarítmica està molt present a la naturalesa

Closca de Nautilus



Braços de les galàxies



Entre elles hi ha una **relació específica** malgrat ser **realitats tan diferents**

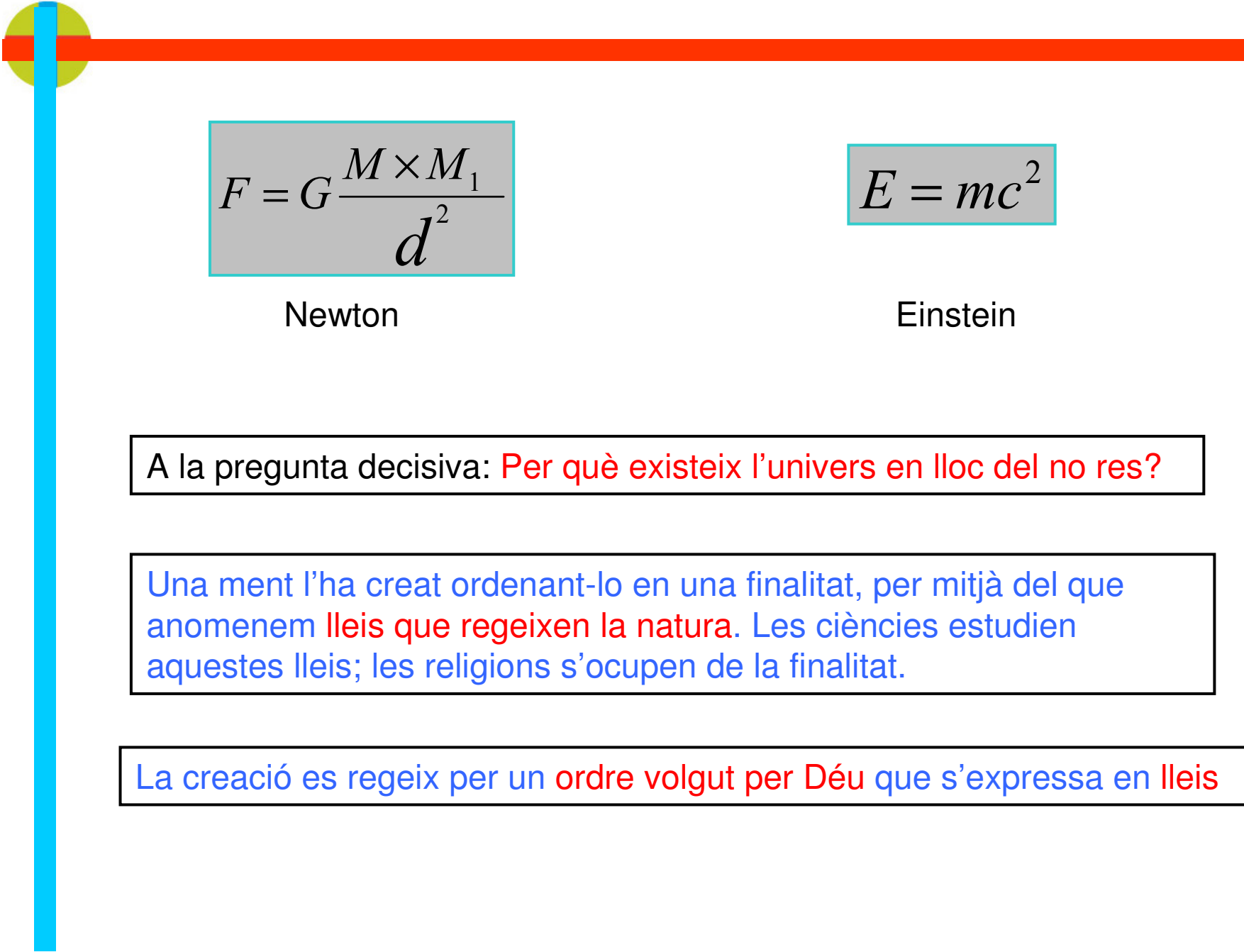


Que també trobem en realitzacions humanes

En totes elles i moltes altres composicions naturals o generades per l'home
impera una llei:

$$\phi = \frac{1 + \sqrt{5}}{2} \cong 1,6180339887$$

La llei del **número auri** que expressa una relació que la natura i l'home
utilitza en els seus dissenys per **aconseguir bellesa**.


$$F = G \frac{M \times M_1}{d^2}$$

Newton

$$E = mc^2$$

Einstein

A la pregunta decisiva: **Per què existeix l'univers en lloc del no res?**

Una ment l'ha creat ordenant-lo en una finalitat, per mitjà del que anomenem **lleis que regeixen la natura**. Les ciències estudien aquestes lleis; les religions s'ocupen de la finalitat.

La creació es regeix per un **ordre volgut per Déu** que s'expressa en **lleis**

Nosaltres formem part de la creació i les seves lleis ens afecten

- Llitem contra la gravetat
- No podem viatjar i fer que res viatgi a velocitat superior a la llum

Les lleis naturals

- Inexorables
- Objectives
- Determinables
- Podem formalitzar-se amb precisió

P.ex. G = Constant gravitatoria universal de Newton

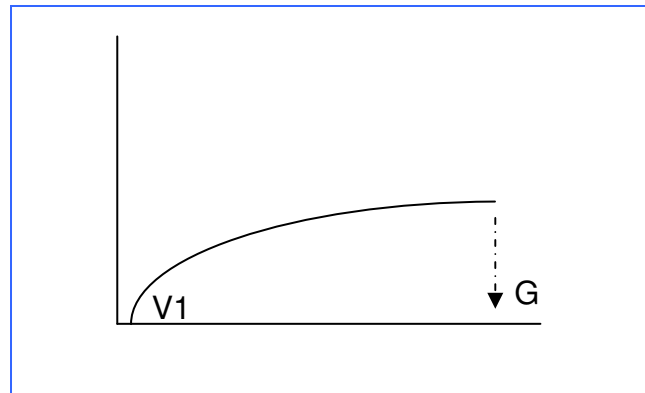
Llei natural regeix els éssers humans

- És diferent
- Parteix de la subjectivitat
- Té un elevat grau d'indeterminació

La diferència entre ambdues rau en la llibertat : el ser humà és lliure, la natura no ho és



Quan una llei s'incompleix hi ha conseqüències




Què ens fa pensar que sigui diferent amb la Llei Natural?

I si és així, **cóm podem identificar les conseqüències, mesurar-les?**

Que la naturalesa de la llei sigui diferent **no pot significar que la seva ruptura no tingui conseqüències** perquè si no en té per a què serveix la llei?

Les conseqüències de la ruptura han de ser negatives perquè **el fi de la llei natural és fer el bé i evitar el mal**



La llei natural expressa el sentit moral original

“Permet discernir mitjançant la raó, el que és el bé i el mal, la veritat i la mentida” (CEC 1954)

La llei natural sorgeix de la raonabilitat atribuïda exclusivament a l'ésser humà

Els éssers humans som capaços d'ordenar mitjançant la raó la nostra conducta en vistes al bé.

La llei natural s'articula necessàriament amb béns, virtuts i els preceptes o Normes (lleis polítiques)

Sense virtuts els béns desapareixen de la perspectiva. P.Ex. La virtut de la veritat és necessària pel bé de la veritat. ¿cóm podem demanar una política honesta si no exigim que els polítics siguin virtuoses?

Tots som capaços d'orientar la nostra conducta al bé, però només els virtuoses poden fer-ho amb naturalitat: la virtut com hàbits que porten al bé

La virtut és una manifestació de la racionalitat

No hi ha prou amb saber, cal estar en condicions d'aplicar el que se sap

El bé és allò que ha de ser dut a terme

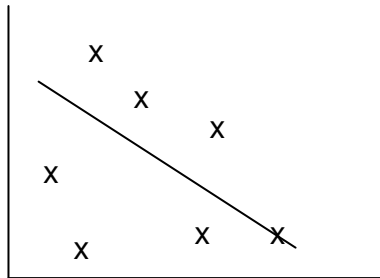
El mal allò que ha de ser evitat

La llei natural es manifesta (S. Tomàs d'Aquino)

Inclinacions naturals

o

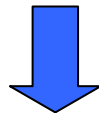
Tendències



Una tendència no significa que tots els punts estiguin situats sobre la recta, sinó que la distància a ella, per sobre i per sota, es compensen.

No tothom fa el bé (els punts). Però existeix una propensió al bé en la mesura que existeix virtut

La llei natural és un procés de la raó pràctica



A partir d'uns preceptes primers fàcilment deduïbles

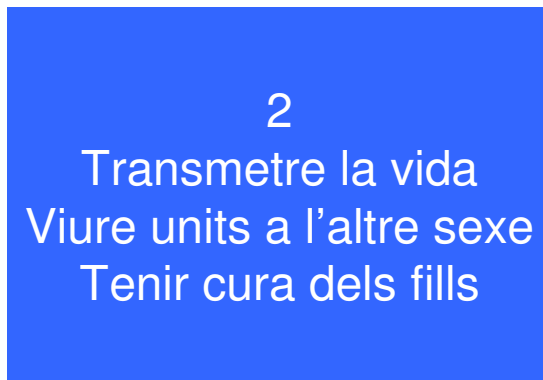


A partir del decàleg


St. Tomàs d'Aquino defineix tres grans tipus d'inclinacions



- Guerra, terrorisme
- Fam
- Contaminació. Índex de perill
- Condicions de vida crítiques (Salut pública, habitatge, hàbits)
- Trastorns alimentaris i de percepció corporal (obesitat, bulímia, anorèxia, vigorexia)
- Homicidi
- Eutanàsia, suïcidi
- Drogoaddicció legal i il·legal
- Accidents



- Natalitat < 2,1 fills/dona en edat fètil
- Avortament
- Divorci
- Matrimoni homosexual
- Fills nascuts fora del matrimoni / mares solteres
- Indicadors de mal comportament joves i adolescents
- Manca capacitat educadora



3
Tendències pròpies de la racionalitat
Convivència/comunicació
Coneixement/amistat
Coneixement i interès per Déu
Vincle=vinculació

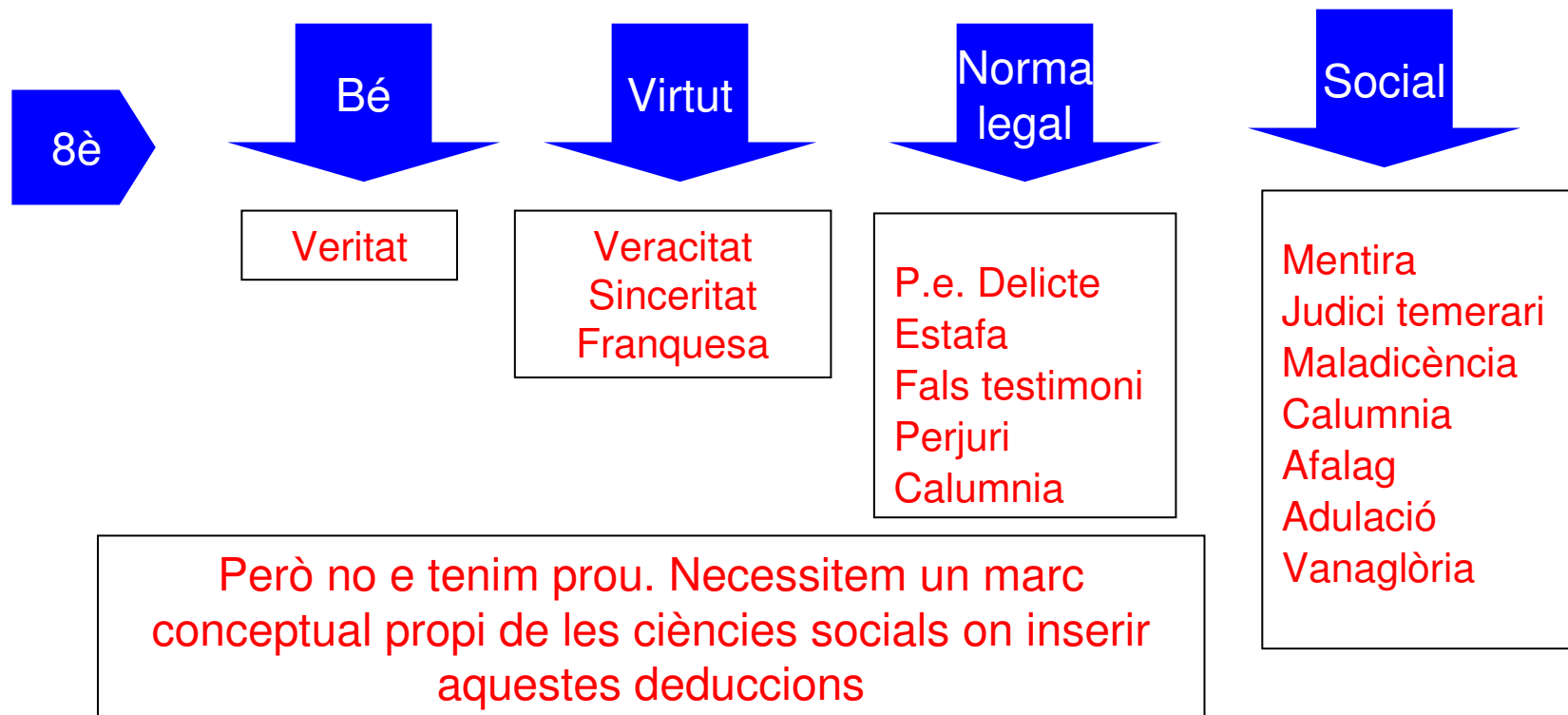
Desvinculació

- Hiperindividualisme
- Satisfacció desig com hiperbé únic
- La ruptura amb la tradició cultural /
Pèrdua de les fonts
- La destrucció del cànon. La cultura de la
transgressió
- Laïcisme, exclusió religiosa = exclusió
cultural
- Delictes greus : vida, dignitat, propietat:
alarma social
- Desigualtat

L'inici del sistema

És evident que podem construir un sistema d'indicadors a partir de deduir la ruptura en cada una de les tres tendències. Després es tractaria de veure com funciona cada indicador, la seva correlació. És a dir, la seva capacitat explicativa.

Podem fer més complex el sistema en base a una anàlisi de decàleg i la deducció (i inducció) a partir d'ell



Ksocial i indicadors del malestar social

St. Tomàs d'Aquino (StH 2.2. 109 ad1)

“Els homes no podrien viure junts si no tinguessin:

Confiança

recíproca. Es a dir, si no manifestessin la

Veritat”

Sense saber-ho havia definit un concepte molt recent de gran utilitat per a l'economia i la sociologia

El Capital Social (Ksocial)

MacIntyre i la seva interpretació de la tradició aristotèlica tomista: “Si hem d'assolir la comprensió del bé en relació a nosaltres mateixos com a éssers, com animals, com racionals haurem d'acoplar-nos amb altres membre de la comunitat en la que el nostre aprenentatge hagi de continuar de manera aprenents educables”

“Dos instàncies es presenten com rellevants en aquestes primeres fases de la formació: la família i la comunitat més àmplia en la que les famílies s'agrupen”

Capital Social i Capital Humà

Què és el Ksocial

Les relacions actives entre persones i institucions civils que fomenten l'acció cooperativa creant millors condicions per a la prosperitat, benestar social i bon govern

L'origen primari és la família i depèn per al seu creixement o destrucció de:

- Les xarxes familiar i social
- La confiança
- La participació responsable
- La cohesió social
- El sistema de valors compartits
- La força del vincle interpersonal i interinstitucional

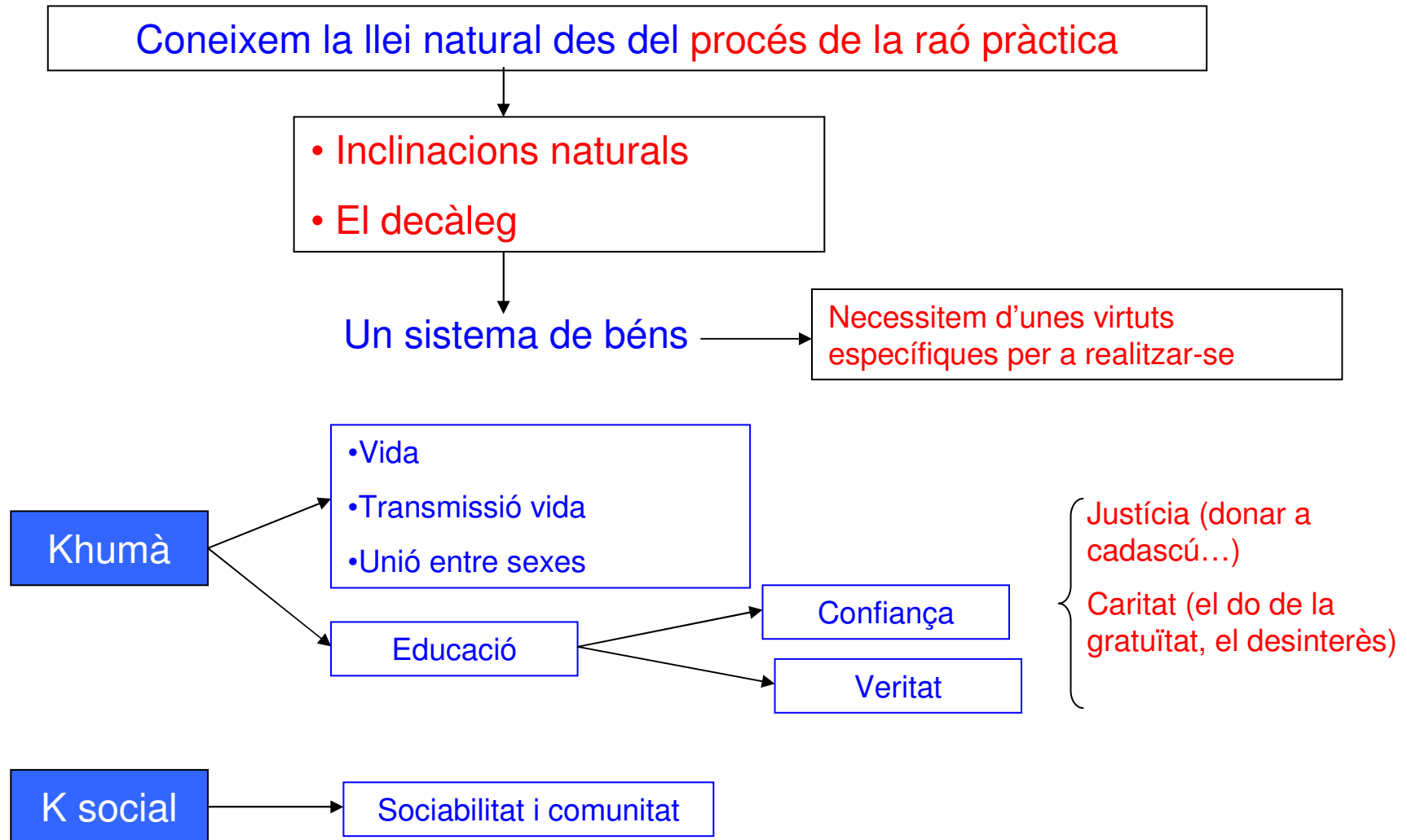
Què és el Khumà

Els coneixements, habilitats, competències i atributs que tenen les persones i faciliten la creació de benestar personal, social i econòmic

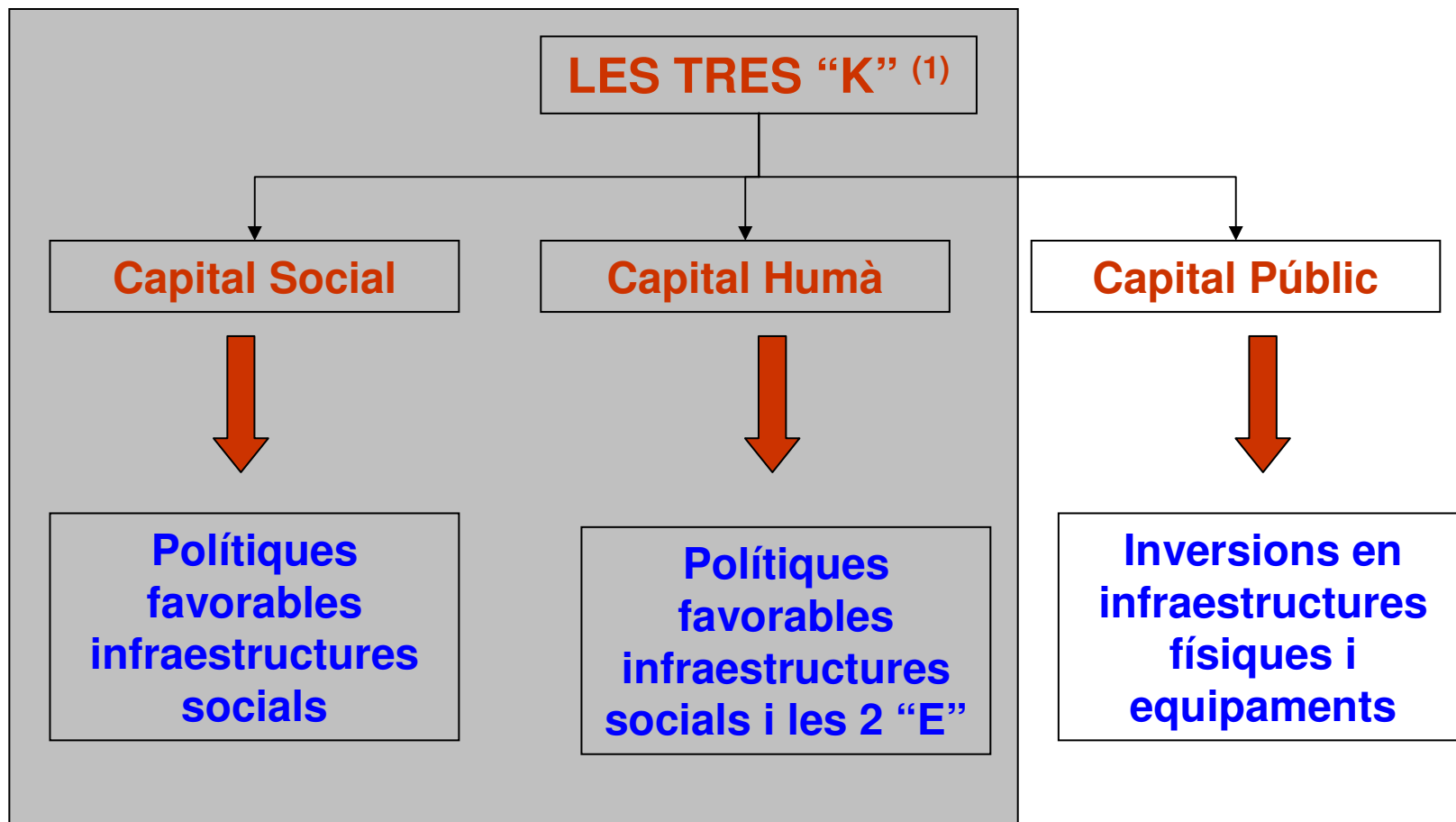
Depèn de tres variables

(Educació + ensenyament o instrucció) + Ksocial

Donem un pas més

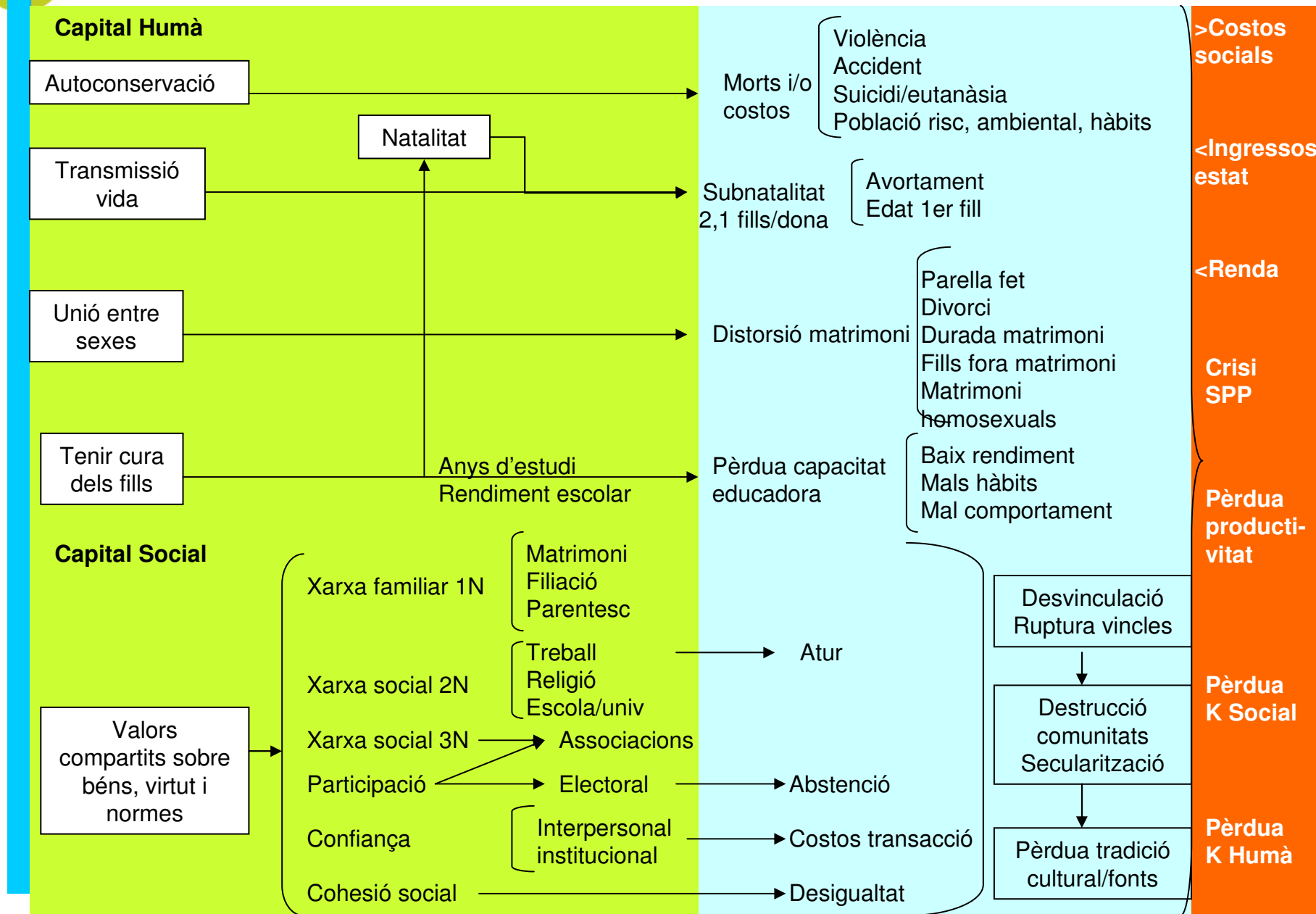


El bon funcionament de l'economia de la societat i l'èxit del capital privat depèn:



(1) Guillem López Casanovas. "Las tres K a l'Euram. Nota d'economia núm. 86, 2006. Dept. Economia i finances. Generalitat de Catalunya"

Capital Humà



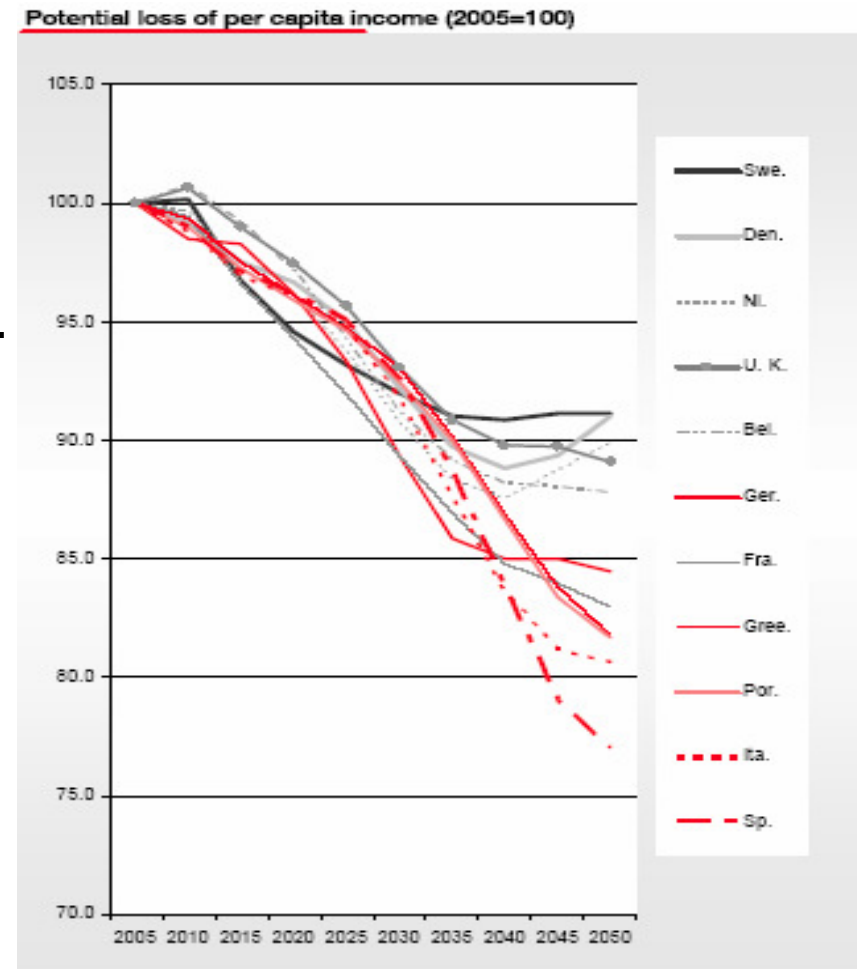


CASOS



Davallada demogràfica

Com a conseqüència de la pèrdua de població activa en el 2050 el PIB per càpita serà un 23%¹ inferior al de 2005.



¹ *Démographie Mondiale. Les 1001 facettes d'un choc annoncé.* Societe Generale, 2007.

Els efectes econòmics de l'avortament

Pérdida en cuotas a la Seguridad Social a causa de los abortos 1985-2020.

	2020	2040	2060
Millones de euros constantes 2002	74.140,2	343.023,3	462.537,1
Millones de euros 2007	86.744,0	401.337,3	541.168,4

Fuente elaboración propia.

**Pérdida en cuotas a la Seguridad Social por los abortos realizados en el año 2006.
12.282,0 millones de Euros constantes 2002**

**Pérdida en cuotas a la Seguridad Social por los abortos realizados en el año 2006.
14.370 millones de Euros 2007**

**Pérdida en capital humano ocasionado
por el aborto 1985-2020**

	2020	2040	2060
Millones de euros constantes 2002	264.786,7	1.225.083,2	1.651.918,4
Millones de euros 2007	309.800,4	1.433.347,3	1.932.744,5

Fuente: elaboración propia.

**Pérdidas en capital humano causados por abortos realizados en el año 2006
51.325,1 millones de Euros 2007**

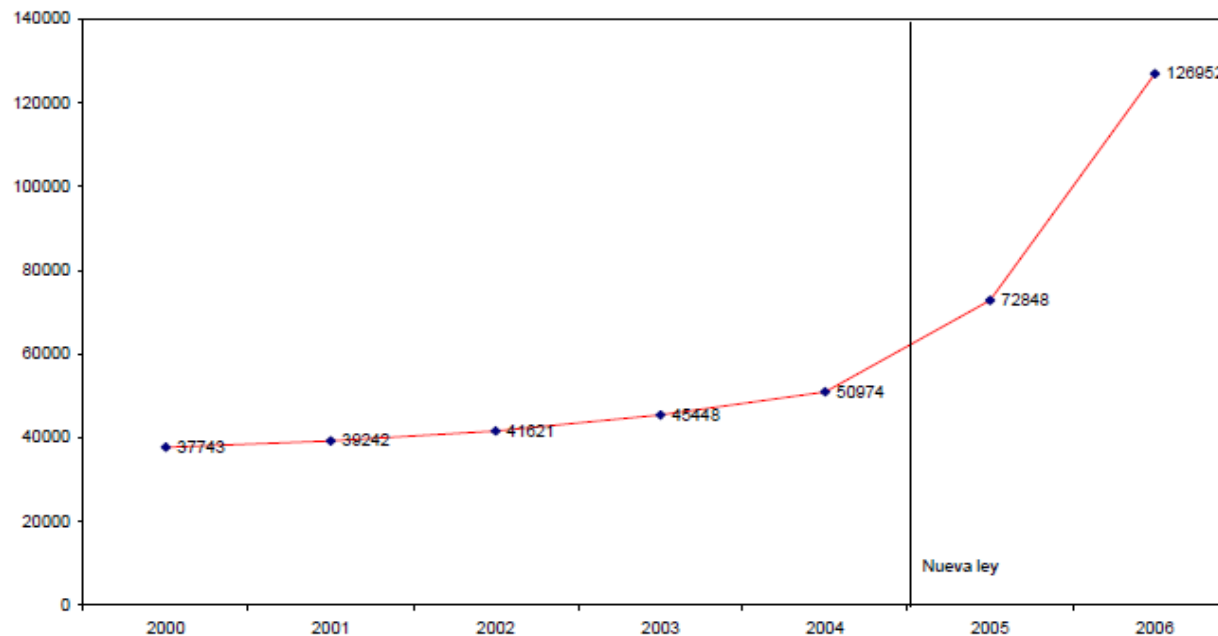
**Pérdidas en capital humano causados por abortos realizados en el año 2006
43.864,6 millones de Euros constantes 2002**

Ruptura familiar

Les decisions individuals contràries a la llei natural tenen conseqüències econòmiques negatives per a la societat

Cost total de les ruptures de parella per a les administracions públiques USA: 112 bilions dòlars (*Font: The taxpayer cost of divorce and unwed childbearing*)

Evolució nombre divorcis a Espanya



Fuente: INE.

Tabla 1: Indicador Coyuntural Divorcialidad (en %)

	1965	1970	1975	1980	1985	1990	1995	2000	2003	2004	2005	2006
EU (27 countries)	:	:	:	:	:	:	:	:	:	:	:	:
EU (25 countries)	:	:	:	:	:	:	:	:	:	:	:	:
Euro area (12 countries)	:	:	:	0.1	:	:	:	:	:	:	:	:
Belgium	:	0.1	0.2	0.2	0.3	0.3	0.5	0.4	0.5	:	:	:
Bulgaria	:	:	:	:	:	:	0.2	0.2	0.3	0.3	0.3	0.3
Czech Republic	:	:	:	:	:	:	0.4	0.4	:	0.5	0.5	0.5
Denmark	0.2	0.3	0.4	0.4	0.5	0.4	0.4	0.4	0.5	0.5	0.5	:
Germany	0.1	0.2	0.3	0.3	0.3	0.3	0.3	0.4	0.5	0.5	0.4	0.4
Estonia	:	:	:	:	:	:	0.7	0.5	0.5	0.5	:	0.5
Ireland	0.0	0.0	0.0	0.0	0.0	0.0	0.0	:	:	:	:	:
Greece	:	0.1	0.1	0.1	0.1	0.1	0.2	0.2	:	:	:	:
SPAIN	0.0	0.0	0.0	0.0	0.1	0.1	0.1	0.2	0.2	0.2	0.3	0.6*
France	:	:	:	:	:	:	:	:	:	:	:	:
Italy	0.0	0.0	0.0	0.0	0.0	0.1	0.1	:	:	0.1	0.1	:
Cyprus	:	:	:	:	:	:	0.1	0.2	0.2	0.2	0.2	0.2
Latvia	:	:	:	:	:	:	0.3	0.3	0.3	0.4	0.4	0.5
Lithuania	:	:	:	:	:	:	0.3	0.4	0.4	0.4	0.5	0.5
Luxembourg	0.1	0.1	0.1	0.3	0.3	0.4	0.3	0.5	0.5	0.5	0.5	0.5
Hungary	:	:	:	:	:	:	0.3	0.4	0.4	0.4	0.4	0.4
Malta	:	:	:	:	:	:	:	:	:	:	:	:
Netherlands	:	0.1	0.2	0.2	0.3	0.3	0.4	0.4	0.3	0.3	0.4	0.4
Austria	0.1	0.2	0.2	0.3	0.3	0.3	0.4	0.4	0.4	0.5	0.5	0.5
Poland	:	:	:	:	:	:	0.1	0.2	0.2	0.2	0.3	0.3
Portugal	0.0	0.0	0.0	0.1	0.1	0.1	0.2	0.3	0.3	0.3	0.3	0.3
Romania	:	:	:	:	:	:	0.2	0.2	0.2	0.2	0.2	0.2
Slovenia	:	:	:	:	:	0.1	0.1	0.2	0.2	0.2	0.3	0.2
Slovakia	:	:	:	:	:	:	:	0.3	0.3	0.3	0.4	0.4
Finland	0.1	0.2	0.3	0.3	0.3	0.4	0.5	0.5	0.5	0.5	0.5	0.5
Sweden	:	0.2	0.5	0.4	0.5	0.4	0.5	0.5	0.5	0.5	0.5	0.5
United Kingdom	0.1	0.2	0.3	0.3	0.4	0.4	0.4	:	0.5	0.5	0.4	:
Croatia	:	:	:	:	:	:	:	0.2	0.2	0.2	0.2	0.2
Macedonia, the former Yugoslav Republic of	:	:	:	:	:	:	:	0.1	0.1	0.1	0.1	0.1
Iceland	:	0.2	0.3	0.3	0.3	0.3	0.3	0.4	0.4	0.4	0.4	:
Liechtenstein	:	:	:	:	:	:	:	0.6	0.4	0.4	:	0.3
Norway	0.1	0.1	0.2	0.2	0.3	0.4	0.5	0.4	0.5	0.5	0.5	:
Switzerland	0.1	0.2	0.2	0.3	0.3	0.3	0.4	0.2	0.4	0.4	0.5	0.5
European Free Trade Assoc. (CH, IS, LI, NO)	:	:	:	:	:	:	:	0.3	0.4	0.4	:	:

Fuente: Eurostat. / * Elaboración propia.

Per què té millor rendiment l'escola concertada que la pública?

Catalunya. Centres públics –centres privats

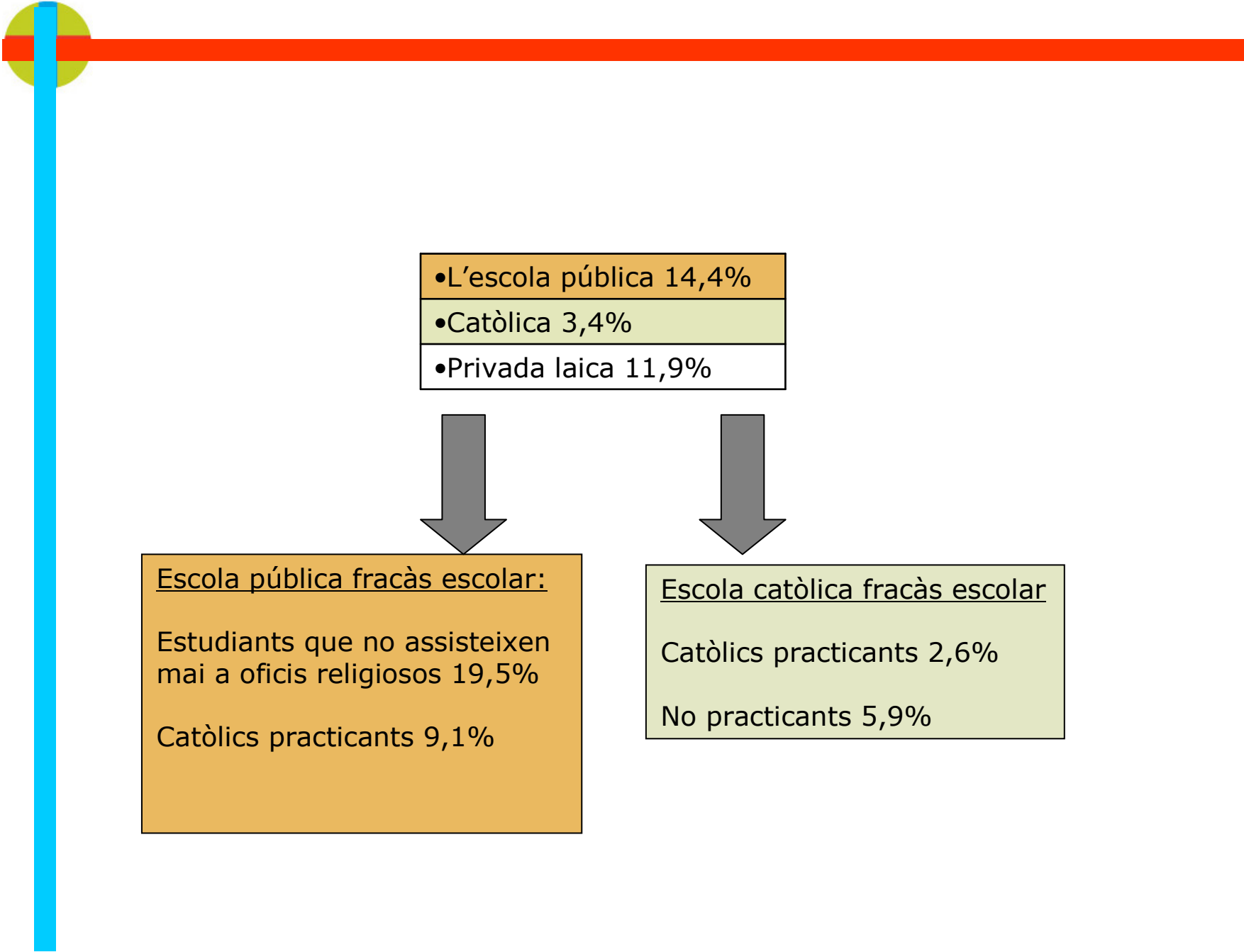
Comarca	Aprovats batxillerat %		Immigració % població	Capital comarca Població en milers	
	Pública	Concertada			
Alt Empordà	50,0	56,6	10,6	Figueres	34,5
Alt Penedès	54,1	86,1	5,3	Vilafranca P.	30,8
Anoia	47,4	76,5	3,5	Igualada	32,9
Bages	50,6	73,0	3,6	Manresa	63,9
Baix Camp	45,1	58,8	5,8	Reus	90,1
Baix Ebre	49,1	55,7	5,3	Tortosa	29,8
Baix Empordà	48,4	58,3	9,6	Bisbal d'E.	8,3
Baix Llobregat	39,9	62,5	5,2	Sant Feliu Ll.	39,6
Baix Penedès	39,6	59,6	7,5	Vendrell	23,8
Barcelonès	42,1	65,6	7,5	Barcelona	1.505,3
Garraf	38,9	66,5	7,3	Vilanova Geltrú	53,4
Gironès	49,1	69,0	6,1	Girona	75,3
Maresme	42,6	65,0	6,4	Mataró	107,2
Noguera	67,9	84,8	3,8	Balaguer	13,5
Osona	51,9	75,7	6,0	Vic	32,7
Pla d'Urgell	60,6	66,6	4,6	Mollerussa	9,9
Segrià	54,4	70,4	3,8	Lleida	113,0
Solsonès	48,3	78,5	3,6	Solsona	7,5
Tarragonès	42,2	64,7	5,7	Tarragona	115,2
Urgell	66,5	65,3	5,5	Tàrrrega	12,7
Vallès Occid.	41,5	70,0	4,5	Granollers	53,7
Vallès Oriental	44,1	71,9	5,0	Terrassa/Sabadell	174,8/185,2

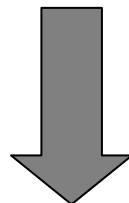
Font: Elaboració pròpia a partir de dades del IDESCAT, INE i "Las desigualdades territoriales de la enseñanza en Cataluña", de la Fundació Jaume Bofill.

Països comparativa. Centres públics –centres privats

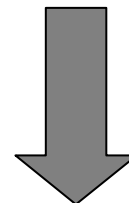
	Coefficient Pública/Privada
Alemanya	0.92
Àustria	1.00
Canadà	0.92
Corea	1.00
Dinamarca	0.96
Espanya	0.92
EE.UU.	0.88
Portugal	0.95
Grècia	0.86
Irlanda	0.93
Itàlia	1.03
Japó	1.02
Països Baixos	0.99
Regne Unit	0.85
Suècia	0.94
Valor mig OCDE	0.95

Elaboració propia a partir informe PISA

- 
- L'escola pública 14,4%
 - Catòlica 3,4%
 - Privada laica 11,9%

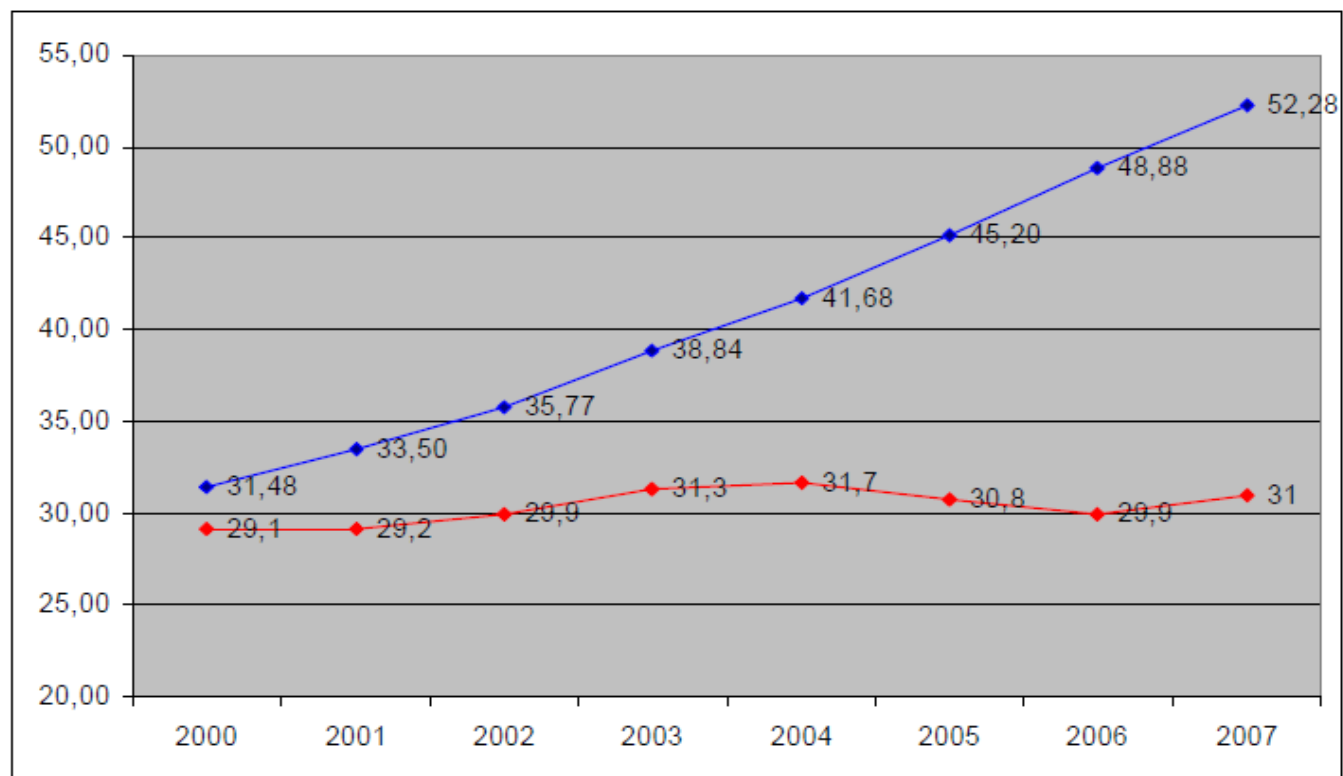


Escola pública fracàs escolar:
Estudiants que no assisteixen mai a oficis religiosos 19,5%
Catòlics practicants 9,1%



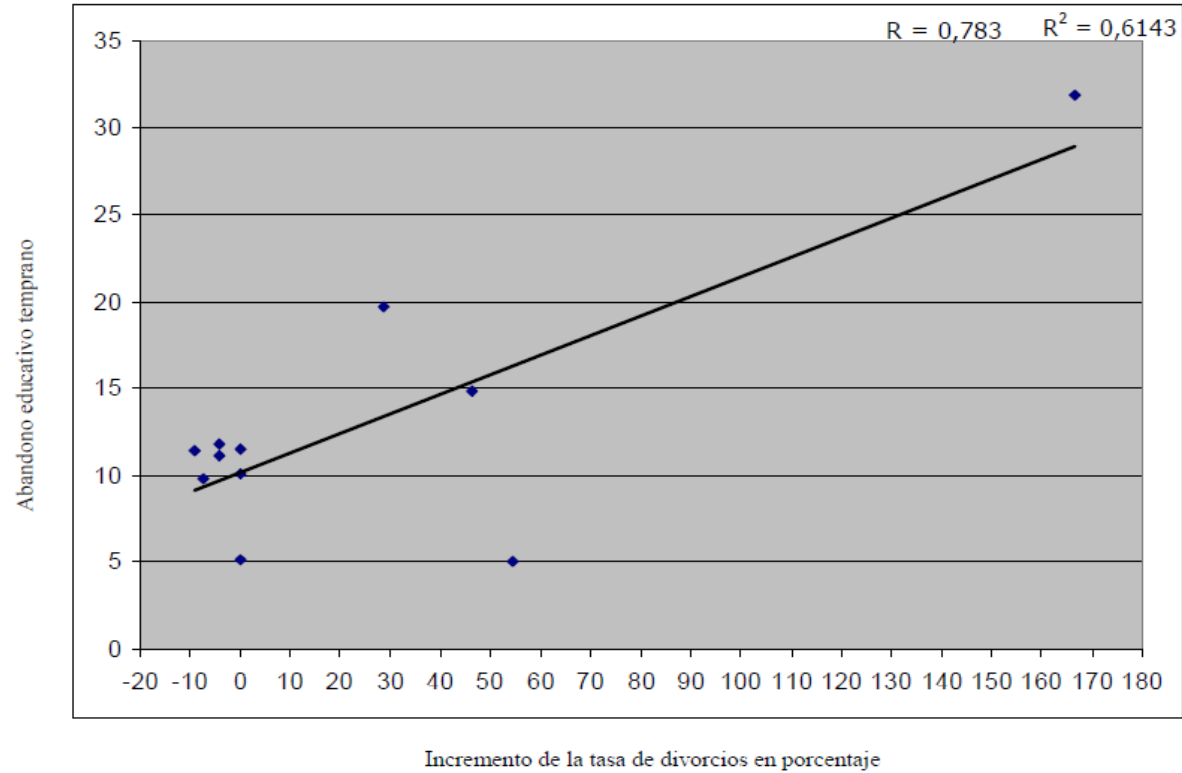
Escola catòlica fracàs escolar
Catòlics practicants 2,6%
No practicants 5,9%

EVOLUCIÓN DEL GASTO POR ALUMNO EN EDUCACIÓN NO UNIVERSITARIA Y DE LA TASA DE ABANDONO EDUCATIVO TEMPRANO. ESPAÑA 2000-2007



Año	2000	2001	2002	2003	2004	2005	2006	2007
Gasto por alumno (centenares de euros)	31,48	33,50	35,77	38,84	41,68	45,20	48,88	52,28
Abandono educativo temprano	29,1	29,2	29,9	31,3	31,7	30,8	29,9	31

INCREMENTO DE LA TASA DE DIVORCIOS EN PORCENTAJE 2000-2008 *versus* ABANDONO EDUCATIVO TEMPRANO 2008



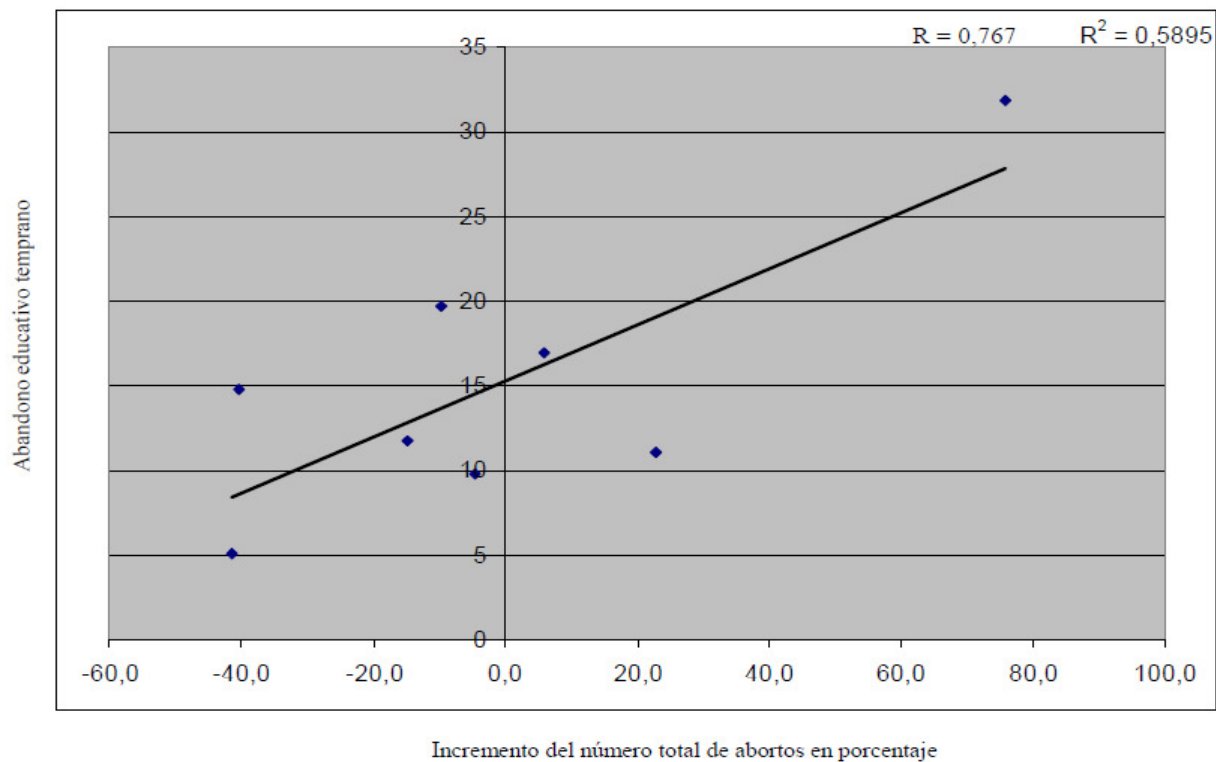
	Incremento tasa divorcios en porcentaje 2000-2008	Abandono educativo temprano 2008
Bulgaria	46,2	14,8
Dinamarca	0,0	11,5
Alemania	-4,2	11,8
España	166,7	31,9
Italia	28,6	19,7
Países Bajos	-9,1	11,4
Austria	0,0	10,1
Polonia	54,5	5
Eslovenia	0,0	5,1
Finlandia	-7,4	9,8
Suecia	-4,2	11,1

El mismo caso sin España:

R = 0,104

R² = 0,011

INCREMENTO DEL NÚMERO TOTAL DE ABORTOS EN PORCENTAJE 2000-2008 versus ABANDONO EDUCATIVO TEMPRANO 2008



	Incremento del número total de abortos en porcentaje 2000-2008*	Tasa de abandono educativo 2008
Bulgaria	-40,4	14,8
Alemania	-15,0	11,8
España	75,9	31,9
Italia	-9,8	19,7
Eslovenia	-41,3	5,1
Finlandia	-4,6	9,8
Suecia	22,8	11,1
Reino Unido	6,0	17

El mismo caso sin España:

R = 0,266

R² = 0,071

* España e Italia año final 2007

El cas de la relació entre natalitat i productivitat. Comparativa

	1980-1990		1991-2000		2001-2005	
	Productivitat	Tasa natalidad	Productivitat	Tasa natalidad	Productivitat	Tasa natalidad
ALEMANIA	0,94% (5)	10,95 (5)	0,81% (4)	9,75 (4)	0,21% (4)	8,5 (5)
ESPAÑA	1,16% (3)	12,15 (4)	0,55% (5)	9,65 (5)	-0,06% (5)	10,4 (4)
FRANCIA	1,39% (2)	14 (3)	0,93% (3)	12,65 (3)	0,58% (3)	12,5 (3)
IRLANDA	2,45% (1)	18,6 (1)	3,44% (1)	14,2 (2)	1,90% (1)	15,3 (1)
EEUU	1,05% (4)	15,6 (2)	1,23% (2)	14,8 (1)	1,46% (2)	13,7 (2)

- ✓ Tasas de natalidad destacadas/productividad elevada : Irlanda, EEUU
- ✓ Tasas de natalidad intermedias/productividad intermedia: Francia
- ✓ Tasas de natalidad bajas/productividad baja: Alemania, España

Institucions insubstituïbles socialment valuoses. Beneficis

Millora la productivitat dels factors

Mitjançant TPT (taxa progrés tècnic)

Relació entre natalitat i PTF (del 2 al 0,5)
 Kremer i Kosai, Saito, Yashiro, Pierre Vilar
 Efecte dinàstic: Inversió llarg termini. inversió I+D+i
 J. Garcia-Dura, Irving Fisher
 Efecte emprenedor ($D \geq 3$) Marshall
 Efecte C.H. (Educació + ensenyament)
 Efecte C.S.

Fa sostenible l'estat del benestar

- Mitjançant $d \geq 2$
- Mitjançant capital social
- Per millora productivitat
- Per disminució costos socials

Viabilitat sistema pensions

▼ costos quota = Δ llocs treball i PTF
 (SS: del 5% al 33% salari net)

Posa barreres al delicte i la violència

Pobresa, famílies monoparentals, vellesa desassistida

Millora les condicions empresarials

- Efecte emprenedor $d \geq 3$
- Efecte creativitat. Boserup, Arrow
- Efecte C.H.
- Efecte C.S.
- Redueix consum, promou estalvi
- Efecte dinàstic

Forma Capital Humà

d (descendència)
 d (E + e)

Genera Capital Social

MS + d + CE

- Confiança
- Cooperació
- Xarxes cooperació